

# Eergerelateerd geweld, wat is het precies?

**De definitie van eergerelateerd geweld; Eergerelateerd geweld omvat elke vorm van geestelijk of lichamelijk geweld in reactie op (een dreiging van) schending van de eer van een man of een vrouw en daarmee van zijn of haar familie waarvan de buitenwereld op de hoogte is of dreigt te raken.**



We hebben gesproken met Canan en Marleen over het onderwerp eergerelateerd geweld. Beiden werken ze bij Veilig Thuis als medewerker in de regio teams Achterhoek en Noord-Veluwe. Canan en Marleen zijn vakgroep specialist en vraagbaak voor collega's voor het onderwerp eergerelateerd geweld. Ze vertellen welke stappen Veilig Thuis neemt wanneer er sprake is van vermoedens van eergerelateerd geweld en hoe Veilig Thuis hierin samenwerkt met ketenpartners.

## **Kunnen jullie vertellen welke situaties jullie zoal tegenkomen?**

*Veel mensen denken bij eergerelateerd geweld aan moord door eerwraak. Dit zijn de zaken die veel aandacht krijgen in de media, waardoor dit beeld gevormd wordt. Vaak zie je vormen van geweld, zowel lichamelijk als psychisch ontstaan nadat iemand de familie-eer heeft geschonden. Eer gerelateerd geweld komt voor in meer gesloten culturen, ook wel wij-culturen genoemd. Dit kunnen zowel Westerse als niet-Westerse culturen zijn.*

Als zo'n situatie bekend wordt, buiten de familie, is er het risico op eerherstel. De manier waarop er eerherstel plaats vindt, zal per cultuur, per familie en per situatie verschillen. De meest heftige manier hiervan is eerherstel door middel van moord, dit komt gelukkig niet heel vaak voor. Andere vormen van eerherstel kunnen bestaan uit bijvoorbeeld fysiek of psychisch geweld richting de directbetrokkenen, buitensluiten uit de familie, isoleren, in vrijheid beperken, uithuwelijken, terugsturen naar land van herkomst of dwingen tot het plegen van suicide. Er kunnen hierbij meerdere potentiële slachtoffers en meerdere potentiële daders zijn. Bijvoorbeeld, bij een buitenechtelijke relatie kunnen beide betrokkenen in die relatie gevaar lopen. Het geweld

kan zowel uit het eigen gezin als ook uit de verdere familie komen, denk bijvoorbeeld aan ooms, tantes, neven, en nichten.

## **Huiselijk geweld of eergerelateerd geweld? Hoe komen jullie erachter waar je mee te maken hebt?**

Het maken van onderscheid hierin kan soms ingewikkeld zijn. We merken dat de suggestie van eergerelateerd geweld te snel wordt gedaan terwijl het uiteindelijk om bijvoorbeeld huiselijk geweld of psychische problematiek blijkt te gaan. Het is daarom noodzakelijk om de situatie goed in beeld te brengen door in gesprek te gaan met betrokkenen en onderzoek te doen naar wat er speelt. Belangrijk is om hierbij telkens de vragen te stellen; is er sprake van eerschending, is de buitenwereld op de hoogte van het "wangedrag", en is er risico op eerherstel?

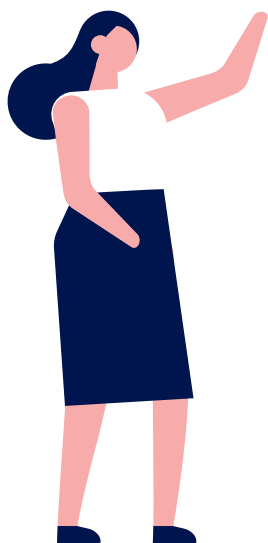
Het is ontzettend belangrijk om erachter te komen of er sprake is van eergerelateerd geweld of dat het een cultuurkwestie betreft. Zo gelden binnen de Nederlandse cultuur en wetgeving bijvoorbeeld andere gebruiken voor het geven van een corrigerende tik aan kinderen dan in andere culturen. We proberen in beeld te krijgen met welke cultuur we te maken hebben, welke normen en waarden er gelden. Dit uitvragen kost veel tijd maar is essentieel. >>

## Hoe komt een melding binnen over eergerelateerd geweld en hoe wordt dit dan opgepakt?

Net als alle andere meldingen komen deze op verschillende manieren binnen. Dit kan zijn via de politie, school, burens, familie, direct betrokkenen zelf, hulpverleners of het asielzoekerscentrum. De algemene triage wordt gedaan door team toegang. Daar werken ook specialisten op het gebied van eergerelateerd geweld. De manier waarop we een melding, van mogelijk eergerelateerd geweld, benaderen verschilt van de overige meldingen. Eergerelateerd geweld casuïstiek vraagt om een zorgvuldige, stapsgewijze aanpak waarbij er in tijd en actie in eerste instantie aangesloten wordt op de casus en de veiligheid van de betrokkenen, en in tweede instantie op protocol en doorlooptijden. We nemen bijvoorbeeld eerst contact op met een minderjarige in plaats van met diens ouders, als dat in het belang is van de veiligheid. Hiermee wijken we al af van het reguliere proces. We moeten echt stap voor stap en heel zorgvuldig te werk gaan. De veiligheid van de direct betrokkene staat voorop. Er worden veiligheidsafspraken gemaakt met de direct betrokkene voor de directe veiligheid. Je gaat op zoek naar het netwerk van mensen die vertrouwd zijn voor de direct betrokkene en die mogelijk een rol kunnen spelen in de veiligheid of bemiddelen tussen de familie en de direct betrokkenen”.

## Welke hulpverlenende instanties worden er allemaal betrokken?

De politie is een hele belangrijke factor en in dit proces de grootste ketenpartner. Zij werken ook met taakaccenthouders, die gespecialiseerd zijn in eergerelateerd geweld. Andere samenwerkingspartners zijn partijen die al betrokken zijn zoals de school of hulpverleners. Daarnaast kan Veilig Thuis bij vermoedens van eergerelateerd geweld het LEC (Landelijke Expertise Centrum Eergerelateerd geweld) raadplegen. Het LEC onderzoekt en analyseert gevallen van eergerelateerd geweld en brengt een advies uit. We merken wel dat er binnen onze regio, Noord Oost Gelderland niet veel aanbod is van hulpverleningsinstanties die cultuur sensitief werken. Het is voor veel professionals best ingewikkeld in een dergelijke situatie te stappen en er is onduidelijkheid over het bewandelen van de juiste route. Het is ook voor te stellen dat er angst is voor eerwraak en het samenwerken in een gezin waarbij mogelijk sprake is van eergerelateerd geweld. Deskundigheidsbevordering rondom dit onderwerp zou een groot deel van deze onduidelijkheid en vragen kunnen weg nemen. Belangrijk is dat er samen met de politie opgetrokken wordt en de veiligheid van de direct betrokkene voorop gesteld wordt. Als er nieuwe informatie komt, bijvoorbeeld uit een gesprek, is het >>



## Voorbeelden van het schenden van de familie-eer kunnen zijn:

- Buitenechtelijke relaties/ seks voor het huwelijk
- Homo-seksualiteit/transgender zijn
- Een relatie aangaan met iemand buiten de eigen cultuur of niet uitgehuwelijkt willen worden
- Echtscheiding/verlies van het gezag of contact over of met een kind

belangrijk om de vervolgstappen te heroverwegen en te bespreken met de direct betrokkene. Om een voorbeeld te noemen; iemand wil weg uit de benauwde situatie maar terugkeren is vaak heel lastig. De consequenties moeten goed besproken worden want eenzaamheid en isolement kunnen hiervan vervelende gevolgen zijn.

### **Deskundigheidsbevordering bij professionals op het gebied van eergerelateerd geweld is erg belangrijk. Welke adviezen kunnen jullie aan andere zorgverleners geven?**

In het algemeen geldt; twijfel je ergens over? Neem telefonisch contact op met Veilig Thuis. Er werken hier specialisten waarmee je kunt overleggen en advies kunt vragen. Ons advies is om met een open houding in gesprek te gaan met een direct betrokkene. We merken soms dat professionals terughoudend zijn in het stellen van vragen aan de direct betrokkenen. Terwijl deze vragen essentieel zijn om een goede veiligheidsinschatting te kunnen maken. Deel geen informatie met familie en/of netwerk zonder samen met de direct betrokkenen vooraf een

zorgvuldige afweging te maken. Je moet je altijd afvragen wat de informatie kan betekenen voor de veiligheid van de direct betrokkenen. Het is belangrijk om je eigen normen en waarden aan de kant te zetten, heb geen vooroordelen en luister naar wat degene te vertellen heeft. Wees je er bewust van dat eergerelateerd geweld niet alleen in niet- Westerse culturen voorkomt, maar ook veel voorkomt in Westerse culturen dus ook in de Nederlandse cultuur. <<

